



Plate-forme pédagogique

Notre histoire

Le Centre de la Petite Enfance de Saint-Lambert Agathe la Girafe détient un permis de cent soixante (160) places. Il est composé de deux installations de quatre-vingts (80) places chacune.

Situé au cœur de la ville de Saint-Lambert, la première installation voyait le jour en 1985, sur la rue Cartier à Saint-Lambert. En 1997, Le Centre participait au projet-pilote qui avait pour but de créer les centres de la petite enfance (CPE). Nous étions donc le premier CPE à voir le jour. La deuxième installation, où se trouve maintenant le siège social, ouvrait ses portes le 19 février 2001, sur l'avenue Sainte-Hélène à Saint-Lambert.

Notre mission et philosophie

est de répondre aux besoins des enfants et de leur offrir des services de garde de qualité, leur permettant de s'épanouir, de vivre des situations d'apprentissage enrichissantes et plaisantes, et de profiter d'un milieu de garde stimulant dans tous les domaines du développement.

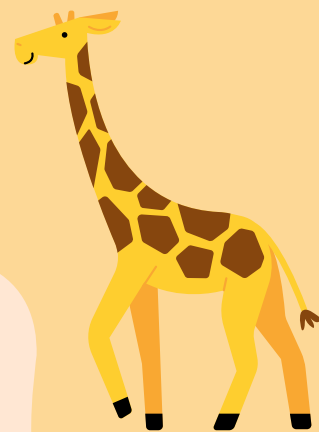
Notre philosophie met l'accent sur de saines habitudes de vie telles que l'activité physique, une saine alimentation et des activités extérieures quotidiennes.

En tant que CPE, nous appliquons le programme éducatif du ministère « Accueillir la petite enfance ». Ce programme a pour but de favoriser le développement global de l'enfant, de l'amener progressivement à s'adapter à la vie en collectivité et de s'y intégrer harmonieusement.





Nos valeurs



L'inclusion

Le respect

La collaboration

Le plaisir

L'autonomie



UN GUIDE POUR LES INTERVENANTS

La plate-forme pédagogique vise à guider les interventions du personnel éducateur dont le rôle est de mettre en application les fondements théoriques du programme éducatif:

- **L'humanisme:** Porter un regard positif sur l'enfant, le soutien et des actions éducatives centrées sur ses compétences, ses besoins, sa curiosité et sa créativité
- **L'approche écologique:** Considérer les liens étroits entre chacun des milieux de vie de l'enfant qui ont une influence sur son développement, dans une approche écologique misant sur les facteurs de protection et les facteurs de risques pour voir à son bon développement.
- **La théorie de l'attachement:** Établir des relations de qualité avec les enfants et les adultes, ainsi que de créer un contexte chaleureux, stimulant et accueillant.
- **L'apprentissage actif et accompagné:** la présence active de l'adulte lui permet d'accompagner les apprentissages que l'enfant est prêt à réaliser, parfois avec un peu d'aide.



Nos objectifs

Favoriser le développement global de l'enfant, c'est tenir compte de ses besoins et de ses intérêts, créer un contexte qui permet des apprentissages propres à l'âge et au rythme de chacun. C'est aussi favoriser l'évolution de l'enfant et axer sur le processus de développement et sur l'effort plutôt que sur le résultat final et ce, dans les 4 domaines de développement:

- Domaine physique et moteur
- Domaine langagier
- Domaine cognitif
- Domaine social et affectif



Les principes de base

Figure 3 – Les principes de base



L'application de la plate-forme pédagogique

L'application du programme éducatif, qui repose sur les cinq principes de base présentés dans ce tableau, se fait à travers les trois domaines d'application suivants :

- La qualité de l'aménagement des lieux et du matériel
- La qualité des expériences vécues par les enfants
- La qualité de l'interaction entre le personnel éducatif et les enfants
- La qualité de l'interaction entre le personnel et les parents

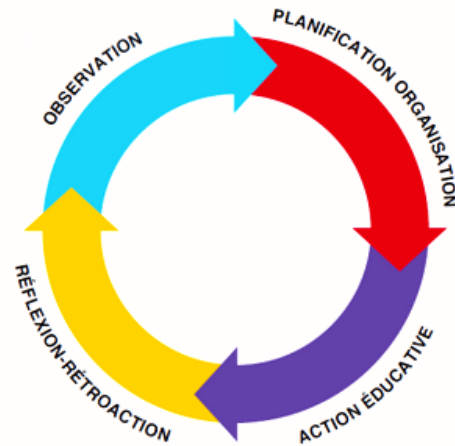
Les activités



Pour la réalisation des activités avec les enfants, le personnel éducateur adopte une démarche essentielle qui lui permet d'accompagner au quotidien l'enfant dans son développement en planifiant et en ciblant les intentions éducatives pédagogiques appropriées

3.1 LE PROCESSUS DE L'INTERVENTION ÉDUCATIVE, POUR SOUTENIR L'APPRENTISSAGE ACTIF

Figure 2 – Le processus de l'intervention éducative



https://www.mfa.gouv.qc.ca/fr/publication/Documents/programme_educatif.pdf

Périodes de jeux quelques définitions...

L'éveil matinal...

d'une durée d'une quinzaine de minutes, les enfants sont invités à bouger entre l'heure de la collation et l'activité principale de la journée. C'est un bon moment pour stimuler l'équilibre, la coordination, le rythme, la force, entre autres.

Le jeu symbolique...

Il correspond à des situations imaginaires plus ou moins complexes, que l'enfant peut reproduire (généralement à partir de 18 mois)

Le mini-énergix...

Selon différents thématiques, le personnel éducateur anime une fois par semaine, des activités avec leur groupe dans la salle de motricité ou à l'extérieur. Ce type d'activité permet de cibler plus particulièrement le domaine moteur

Les activités de routine et transition...

Ces moments sont prévus et intégrés dans le programme d'activités hebdomadaire comme étant des moments d'échanges indispensables. Les repas, les collations, les déplacements et la détente sont des exemples

L'activité projet..

L'activité projet, qu'elle soit exploitée par atelier ou par étapes, peut se terminer à tout moment puisque c'est l'enfant qui est le maître d'œuvre de ses apprentissages.

L'activité principale..

Elle est planifiée et animée par le personnel éducateur qui suggère la direction sans toutefois l'imposer. L'animation se fera avec entrain tout en demandant la participation active de l'enfant.



Les différents types d'activités et le rôle du personnel éducateur



Activités en petits groupes

Ce genre d'activité permet non seulement de soutenir les enfants dans la création des liens avec les autres, mais aussi de pouvoir observer certains aspects particuliers de son développement qui sont travaillés par les activités proposées.

Jeux libres

Que ce soit en groupe ou individuellement, le personnel éducateur stimule la créativité des enfants et les soutient dans leur recherche de solutions.

Activités en grand groupe

Par ce genre d'activités, les enfants développeront leur capacité d'entraide lors de jeux coopératifs par exemple. À d'autres moments, le but sera de créer un projet collectif, ou bien d'apprendre à attendre son tour.

L'utilisation de support visuel et des repères auditifs

Certains outils se retrouvent dans chacun des locaux pour rendre plus vivantes certaines routines ou pour faciliter le fonctionnement du groupe. Ces outils, développés selon les particularités et l'âge des enfants peuvent se retrouver sous la forme de tableau des tâches, pictogrammes pour le choix des ateliers, utilisation de photos, horaire des moments de vie, etc.

De plus, certains repères auditifs tels que chansons et comptines sont utilisés dans le but de favoriser des apprentissages et des transitions plus harmonieuses.

Nos protocoles



Au CPE de St-Lambert, nous avons créé des protocoles qui guident la plupart de nos interventions auprès des enfants. Vous pouvez les consulter sur notre site internet sous l'onglet «pédagogie»:

- Protocole santé
- Protocole activité physique
- Protocole sur le repos
- Protocole repas et collations
- Protocole de la vie à la pouponnière
- Protocole d'accompagnement à la propreté
- Protocole d'intégration des enfants adoptés
- Programme intergénération
- Projet «O», favoriser la consommation régulière d'eau pour les enfants.

Nos outils de communication



Le CPE offre la possibilité pour le parent de donner et de recevoir des informations via plusieurs moyens de communication :

- Site internet
- Journal de bord électronique « À petits pas »
- Communication verbale quotidienne
- Télévisions aux entrées
- Courriel
- Communication téléphonique
- Amigest
- Affiche
- Réunion
- Portes ouvertes

